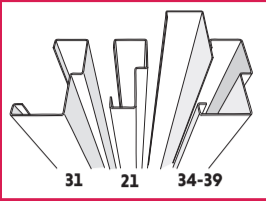


MONTERINGS-ANVISNING

För karmar typ 21, 31 och 34-39 till brand- och säkerhetsdörrar



TILLVERKARFÖRSÄKRAN

För typgodkända produkter har tillverkning skett i enlighet med typgodkännandebeviset samt de handlingar som lagts till grund för beviset. Typgodkännandebevisets nummer framgår av skylten på produkten.

S

KONTROLLERA LEVERANSEN!

I denna leverans ingår:

- Dörrblad och karm enligt följersedel.
- Plastlock Ø16 mm.
- Ev. beställd monteringsatts.
- Ev. beställd tätningslist.

För omfattningskarm 34-39 ingår dessutom:

- Omfattningsprofil H+V + Överstykke
- Blindnit 3,2x7 mm
- Montageskruv 4,2x14 mm
- Spikplugg ND 5x50 SN (Vid väggtycklek > 246 mm)

Läs hela anvisningen före montage!

1

HJÄLPMEDEL VID MONTERING

- Måttband
- Långt och kort vattenpass
- Montagenyckel insex 12 mm (kan beställas från Daloc)
- Bormaskin/skruvdragare
- Bits Torx T30 (för montageskruv)
- Borr Ø10, Ø5 samt Ø3.3 mm
- Skruvmejsel
- Drev obrännbart, euroclass A1 alt A2-s1 d0
- Elastisk mjukfog (behöver inte vara brandklassad)
- Plåtremsor eller motsvarande (för stöd under tröskel vid behov)
- Montageskruv (kan beställas från Daloc, se tabell till höger)
- Popnittång och plåtsax (för omfattningskarm 34-39)
- Smörjfett för gångjärn (syntetiskt alt. vattenfritt mineral)

MONTAGESKRUV

väljs enligt nedan (eller motsvarande).

VÄGG	SKRUV
Betong Lättbetong Tegel	Betongskruv 7,5x72 (Daloc art. nr.230865, Fischer art.nr 521547 eller motsvarande) Nylonplugg 10x50
Träregel	Betongskruv 7,5x72 Förborra Ø 5mm
Ståregel	Självborende skruv 6,3x38 (Würth artnr 02056338 eller motsvarande)

Vid beställning från Daloc, ange väggtyp, dörrtyp och dörrstorlek!



MONTAGEKVALITET

Genom att nedan intyga att monteringen av angivna dörrar/karmar har utförts enligt denna monteringsanvisning, säkras montagekvaliteten. Signerat dokument arkiveras.

Produktnamn
Tillverkningsnummer
Montageföretag
Montör namn
Montör signatur
Datum

CHECKLISTA GODKÄNT MONTAGE

- Väggen är rätt utförd och dimensionerad.
- Vägögöppning överensstämmer med karmmått.
- Karmen är centererad i väggöppningen.
- Karmen är justerad i våg och lod.
- Spel mellan karm och dörrblad följer anvisning.
- Tröskeln är plant fixerad med stöd underfyll.
- Eventuella lister tätar runt hela dörrbladet.
- Alla karmhylsor är utställda och fixerade med tillräckligt antal skruvar.
- Skruv/karmhylsa vid slutbleck är utställd mot vägg.
- Karmen är drevad och tätad enligt anvisning.
- Eventuell justering är utförd enligt anvisning.

Kontakt Daloc: Tel 0506-190 00

www.daloc.se

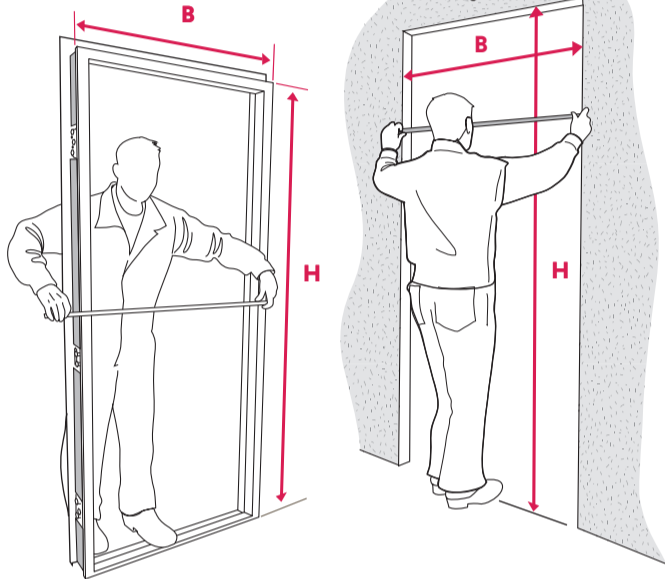
Om väggöppningen överstiger angivna toleranser ska den justeras utan att brand- och ljudegenskaper äventyras (ex. stålprofil).

Det är viktigt att väggöppningen:

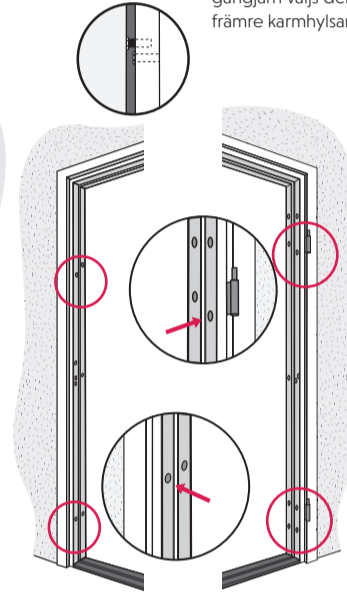
- ger hylsmuttrarna stabilt stöd.
- erbjuder gott fäste för karmskruvarna.
- är dimensionerad för att bära dörrens vikt.

KARM	VÄGG	
Modulmätt	Väggöppningsmått	
B x H (dm)	B ₋₅ x H ₊₅ (mm)	
Exempel:		
MODUL 9x21	MAX. 920x2110	NOMINELLT 900x2100
	MIN. 895x2095	
MODUL 21x24	MAX. 2120x2410	NOMINELLT 2100x2400
	MIN. 2095x2395	

Dörr med brandklass kan monteras i vägg (min 106 mm) av gips (trä- eller stålregel) eller massiv vägg (min 120 mm, lägst 450 kg/m³) av t.ex. lättbetong, tegel eller betong. Omslutande vägg ska lägst ha samma brandklass som dörren.

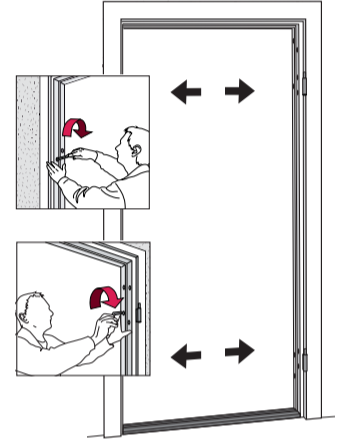


Fixera karmen temporärt genom att för hand justera ut fyra karmhylsor mot väggöppningen. Vid övre och undre gångjärn väljs den främre karmhylsan.



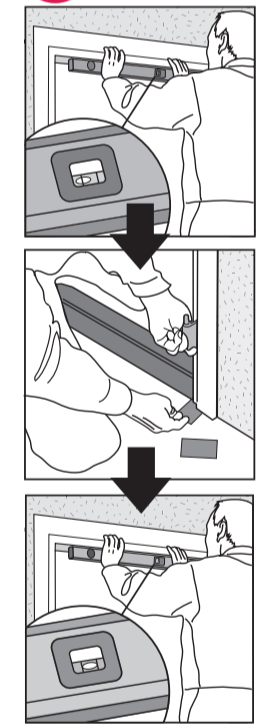
Vid grovjustering av karmen justeras karmhylsor parvis på läs- och gångjärnssida, så att karmen inte deformeras.

För pardörr justeras karmhylsorna också parvis för de båda gångjärnssidorna.



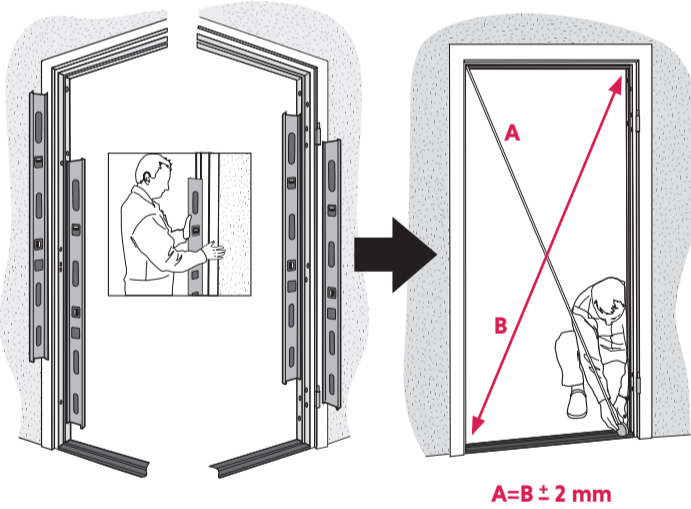
TIPS: Vid dörr utan tröskel kan en bräda användas som mellanlägg i karmöppningen, för att underlätta monteringen.

2



Kontrollera att karmens gångjärnssida står i lod. För pardörr ska den aktiva dörrens gångjärnssida stå i lod.

VIKTIGT! Gå ej vidare i monteringen utan att kontroll av kryssmått enligt nedan är gjord.

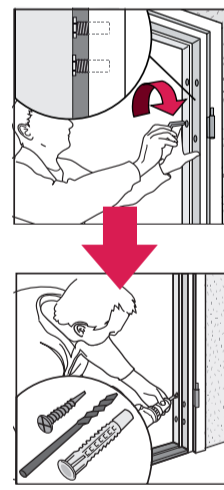


A=B ± 2 mm



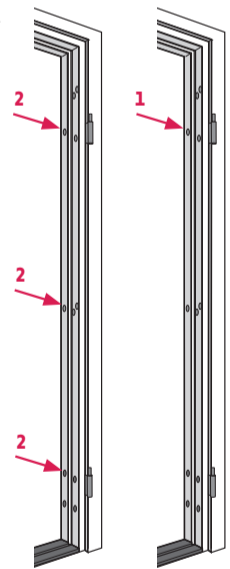
6

Ställ ut 6st karmhylsor på gångjärnssidan och fixera med skruv. Kontrollera att gångjärnssidan förblir rak. För pardörr fixeras aktiva dörrens gångjärnssida på samma sätt. För passiv dörr fixeras endast en skruv vid översta gångjärnet. Ev. tredje gångjärn fixeras i punkt 15.



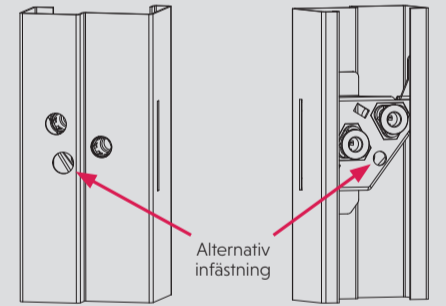
Enkeldörr/aktiv dörr

Passiv dörr



7

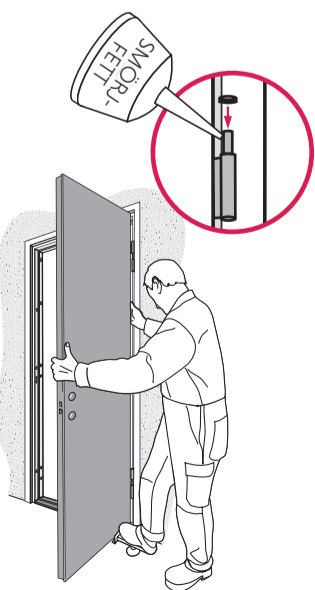
ALTERNATIV INFÄSTNINGSPUNKT FÖR S10



Användning av alternativ infästningspunkt när en ordinarie fästpunkt inte erbjuder fullgod infästning:

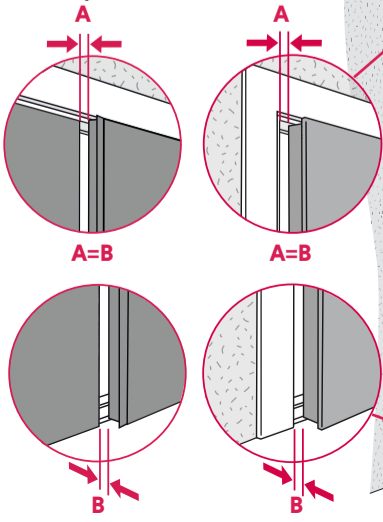
- Justera monteringen enligt punkt 2 och 3.
- Borra och montera en skruv i den hylsmutter som erbjuder fullgod infästning.
- Borra och montera en skruv i den alternativa infästningspunkten (fästplåten fixeras).

Kontrollera att lagren ligger på plats på karmlederna och smörj gångjärnstapparna, häng därefter på dörrbladet.



Spalt mellan låssida och dörrblad kan justeras genom att karmens övre/undre hörn justeras ut från väggen. För pardörr kan spalten ändras genom att passiva dörrens nedre karmhörn justeras.

Alt. för pardörr



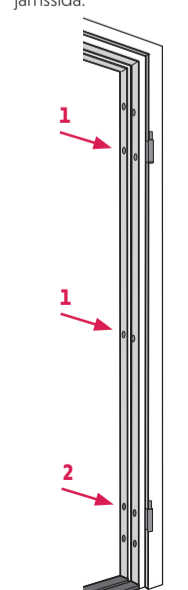
9

För enkeldörr
Låssidan fixeras med skruv.

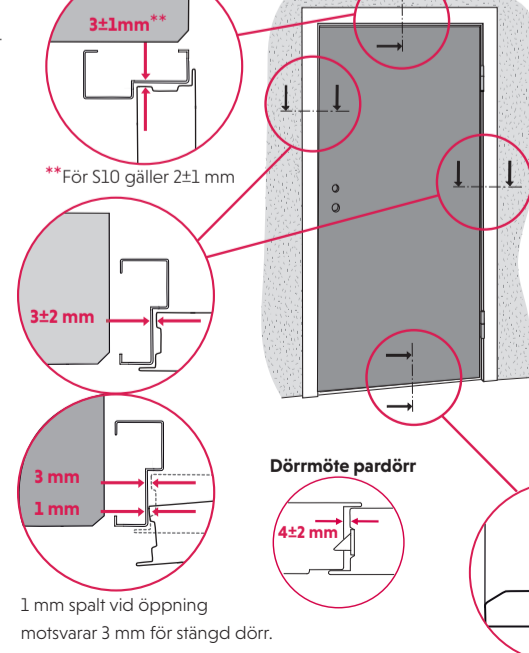


10

För pardörr
Fixera fler punkter på passiva dörrens gångjärnssida:



3±1mm**



**För S10 gäller 2±1 mm

3±2 mm

3 mm

1 mm

1 mm spalt vid öppning motsvarar 3 mm för stängd dörr.

Dörrmöte pardörr

4±2 mm

S10

Tröskeltyp	Spel
Anslagströskel stål	5±2mm*
Anslagströskel U-profil	13±2mm (till golv)
Tröskelplatta	8,5±2mm
Tröskelplatta med släpplista	8,5±2mm
Släpplista	13±2mm (till golv)
Borstlist	13±2mm (till golv)
Utän tröskel	13±2mm (till golv)

*För pardörr med anslagströskel i stål gäller spel 3±2 mm.

S93

Tröskeltyp	Spel
Anslagströskel stål	3,5±2mm
Anslagströskel U-profil	8±2mm (till golv)
Tröskelplatta	3,5±2mm
Tröskelplatta med släpplista	3,5±2mm
Tröskelplatta med borstlist	3,5±2mm
Släpplista	8±2mm (till golv)
Borstlist	8±2mm (till golv)
Utän tröskel	8±2mm (till golv)

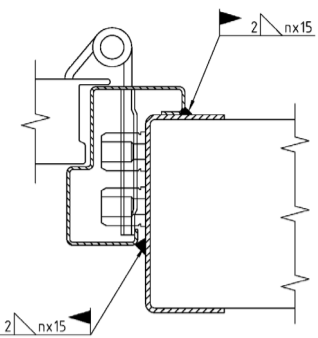
Spel enligt tabeller

5

6

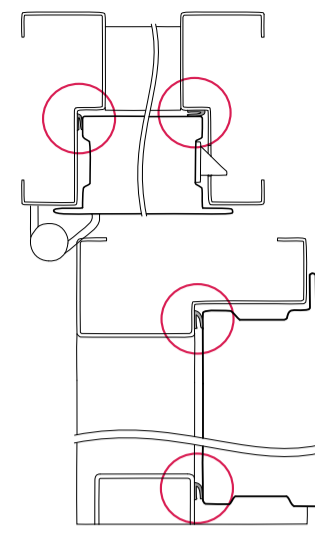
OK

För dörrar större än 3x3 meter:
För att undvika efterjustering över tid rekommenderas det att karmen svetsas mot en smidesomfattning. Stäng dörrbladen innan svetsning och svetsa hela karmen med 300mm mellanrum. Vid gångjärn svetsa med 50mm mellanrum.
OBS! Var noga med att dörren är väl injusterad innan svetsning och att lås-funktioner fungerar.



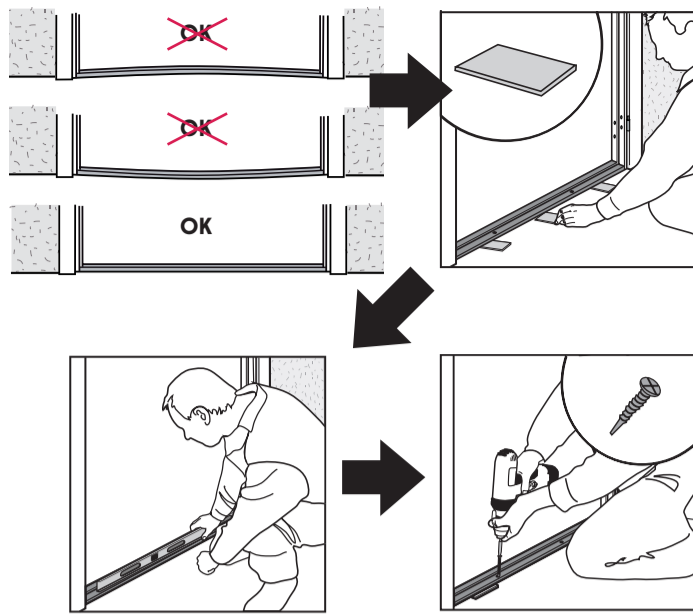
12

Om tätningslist bipackas monteras den enligt följande:



För S10 gäller O-list i karm. V-list i dörrmöte pardörr.

13



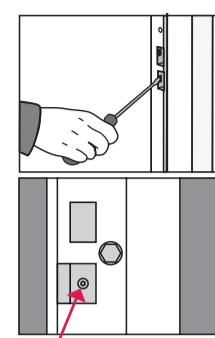
14

Utvärdera tätning genom att dra ett papper mellan dörrblad och karm. Listen tätar om det går trögt. För pardörr dras pappret även i dörrmötet.



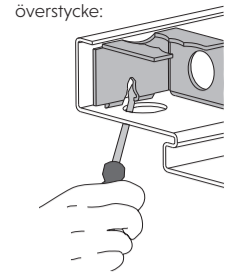
15

För enkeldörr
Slutblecket kan justeras för att öka listtrycket. Olika justering förekommer.

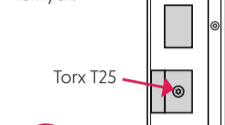


Torx T25

För pardörr
Ändra passiva dörens listtryck med hjälp av blecket för kantregel i karmens överstycke:



För pardörrar med ställbart slutbleck används detta för att ändra aktiva dörens listtryck:



Torx T25

5 6 9 OK

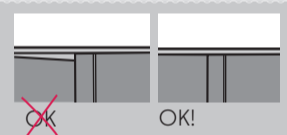
FINJUSTERING AV KARM

Karmens vägginfästning erbjuder justermöjligheter. Första åtgärd är alltid att kontrollera våg, lod och diagonalmått. Justering kräver att gångjärnen först avlastas, samt att det finns justermån mellan karm och vägg.

Exempel justering övre gångjärn, för ökat spel i framkant:

- 1 Fästplåtens undre hylsmutter lossas och backas från vägg innan justering. Karmhylsor vid ev. extra fästplåtar bredvid gångjärn, eller vid 3:e gångjärn, bör lossas och backas från vägg för att underlätta justeringen.
- 2 Avlasta gångjärn och fästplåt genom att:
 - öppna dörren 180 grader (övre gångjärn belastas bakåt).
 - alt. stänga dörren så långt det går med bibehållen åtkomst av hylsmutterna. Avlasta med hjälp av kofot och en kil under dörrbladets framkant.
- 3 Lätta på fästplåtens båda övre

För pardörr kan finjusteringen behöva göras för både aktiv och passiv dörr. För att montage ska vara okej behöver de båda dörrarnas överkanter liva med varandra.

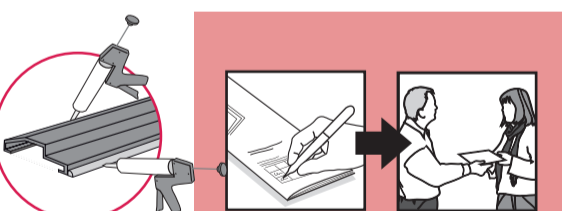


Alternativ med omfattningsprofil – Karm 34–39



Toppförslutning av karm utan omfattningsprofil:

- Vid montage av dörrar i innervägg, foga karm mot vägg på gångjärnssidan eller anslagssidan och tröskel mot golv på båda sidor.
- Vid montage i fasad fogas karm och tröskel mot vägg och golv på båda sidor. Utvändigt med väderbeständig mjukfog!

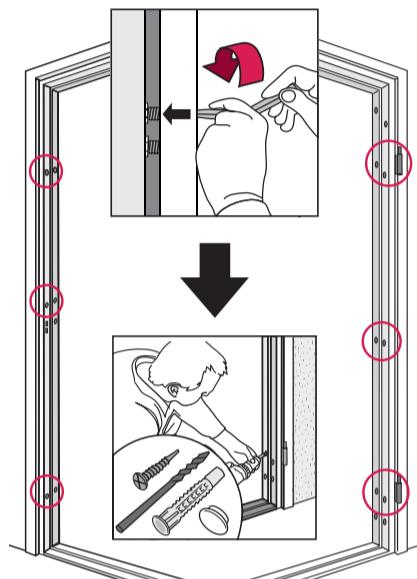


20

För pardörr
Efter eventuell finjustering borras hål i golvet för kantregel:



16

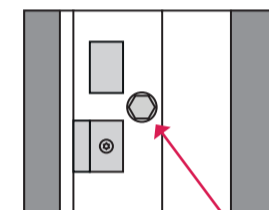
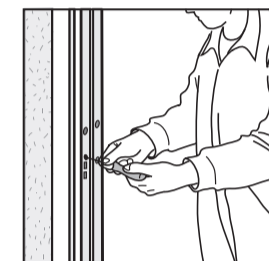


Injusterad karm, både enkel- och pardörr, fixeras:

- Ställ ut samtliga hylsmuttrar mot väggöppningen.
- Kontrollera att spelen fortfarande är bra.
- Montera skruvar och dra åt ordentligt.

17

Vi eventuell säkerhetslåskåpa skruvas ställskruv alt. karmhylsa vid slutbleck ut mot väggen. Karmhylsan skall ej fixeras mot väggen med skruv, den utgör endast distans mot väggen.



Ej skruv

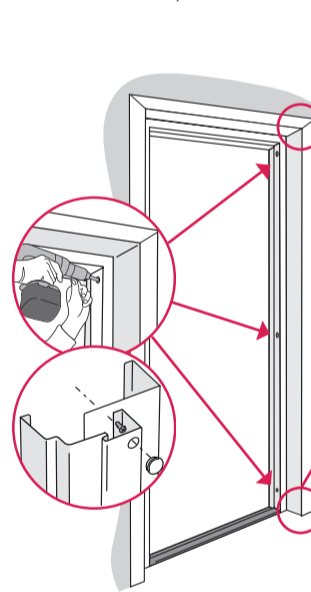
18



Hela spaltdjupet mellan karm och vägg skall drevas med obrännbart material euroclass A1 alt. A2-s1 d0.

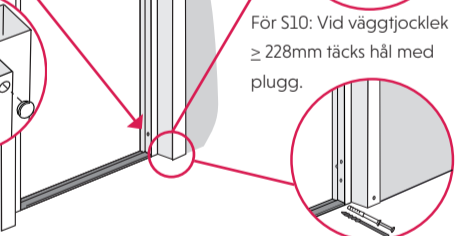
19

Montera omfattningsprofilerna med början vid överstycket. Därefter monteras de båda sidostyckena.



Alt. Sammanfoga omfattningsprofilerna i hörnen med blindnit (förborra Ø 3.3 mm), eller montagskruv.

22



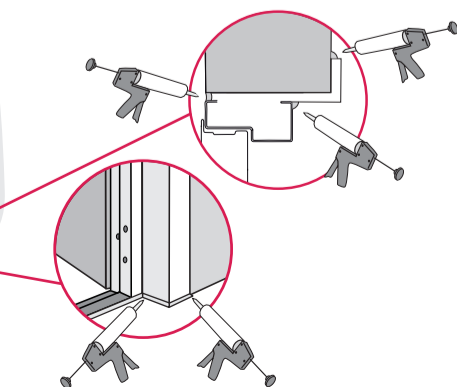
Vid väggjocklek > 246 mm fixeras nedre hörn med medlevererad spikplugg (förborra Ø 5mm).

Toppförslutning av karm med omfattningsprofil:

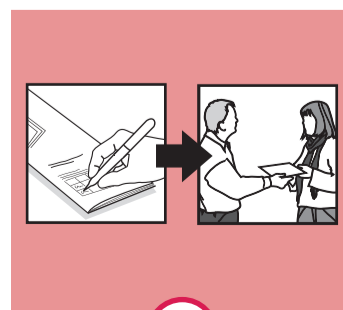
- Vid montage av dörrar i innervägg, foga karm mot vägg på gångjärnssidan eller anslagssidan och tröskel mot golv på båda sidor.
- Vid montage i fasad fogas karm och tröskel mot vägg och golv på båda sidor. Även mötet mellan karm och omfattningsprofiler fogas. Väderbeständig mjukfog ska användas på utsidan!

Rekommendation:

- Foga alltid omfattningsprofilen mot karm för ökad komfort. Där vit fog inte är lämpligt rekommenderas genomskinlig fog av exempelvis MS-polymer.



23



24

MASKERING

Om dörrarna skall skyddstäckas under byggtiden är det viktigt att använda en tejp som är anpassad för att appliceras på målade/känsliga ytor.

OBS! Ytan som skall tejpas får inte ha varit utsatt för stående vatten och måste vara helt torr vid applicering.

Provtejpa mot en gömd yta för att bedöma tejpens lämplighet mot underlaget.

Följ alltid tejpstillverkarens anvisningar med avseende på:

- Appliceringstid
- Temperaturintervall
- In- eller utvändigt bruk
- Uv beständighet

DÖRRSTÄNGARE

Dörrstängare monteras enligt montageanvisning för respektive dörrstängaremodell.

För dörrar som är förberedda för dörrstängare från Daloc men där hålen ej är förgångade används självborrande skruv enligt DIN 7504P min. diameter 4,8. Dessa skruv finns att köpa av Daloc vid behov.

24