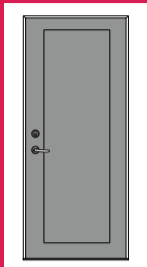


MONTERINGS-ANVISNING

För högsäkerhetsdörr typ S95 & S96



TILLVERKARFÖRSÄKRAN

För typgodkända produkter har tillverkning skett i enlighet med typgodkännandebeviset samt de handlingar som lagts till grund för beviset. Typgodkännandebevisets nummer framgår av skylten på produkten.

S

KONTROLLERA LEVERANSEN!

I denna leverans ingår:

- Dörrblad och karm enligt följeseedel.
- Lyftögla för dörrblad

HJÄLPMEDEL VID MONTERING

- Lyftutrustning för tunga dörrar.
- Måttband
- Vattenpass
- Kilningsmaterial
- Drev obrännbart

För svetsning behövs:

- Svetsverk
- Drevning av obrännbart material
- Fogmassa

För ingjutning behövs:

- Ingjutningsklamrar karmen (ingår om beställd för gjutning)
- Stämpmaterial

Läs hela anvisningen före montage!

1

Kontakt Daloc: Tel 0506-190 00

www.daloc.se

MONTAGEKVALITET

Genom att nedan intyga att monteringen av angivna dörrar/karmar har utförts enligt denna monteringsanvisning, säkras montagekvaliteten. Signerat dokument arkiveras.

Produktnamn
Tillverkningsnummer
Montageföretag
Montör namn
Montör signatur
Datum

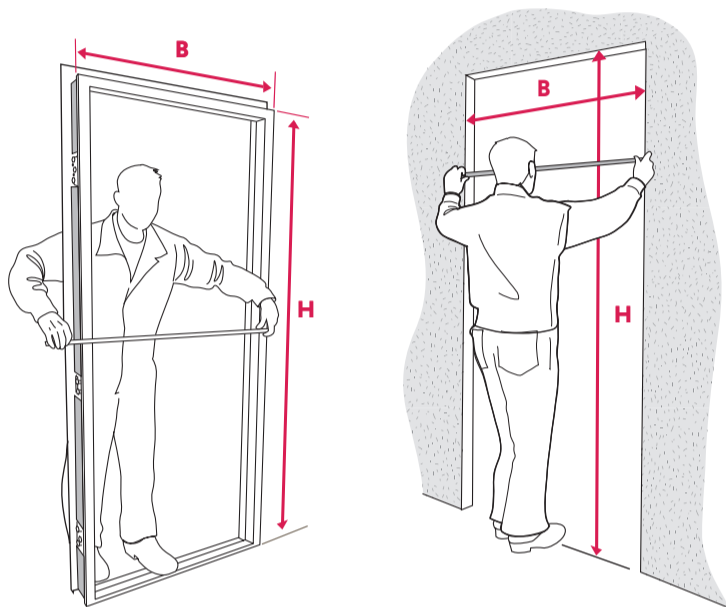
CHECKLISTA GODKÄNT MONTAGE

- Väggen är rätt utförd och dimensionerad.
- Vägöppning överensstämmer med karmmått.
- Karmen är centrerad i väggöppningen.
- Karmen är justerad i våg och lod.
- Spel mellan karm och dörrblad följer anvisning.
- Tröskeln är plant fixerad med stöd undertill.
- Karmen är drevad och tätad enligt anvisning.
- Eventuell justering är utförd enligt anvisning.

Granska först modulmåten för levererad karm (se beställningserkännande eller följeseedel). Kontrollera med hjälp av tabellen nedan att modulmåten överensstämmer med väggöppningen.

KARM	VÄGG	
Modulmått	Väggöppningsmått	
B x H (dm)	B ₋₅ x H ₊₁₀ (mm)	
Exempel:		
MODUL 9 x 21	MAX. 920 x 2110	
	NOMINELLT 900 x 2100	
	MIN. 895 x 2095	
MODUL 11 x 24	MAX. 1120 x 2410	
	NOMINELLT 1100 x 2400	
	MIN. 1095 x 2395	

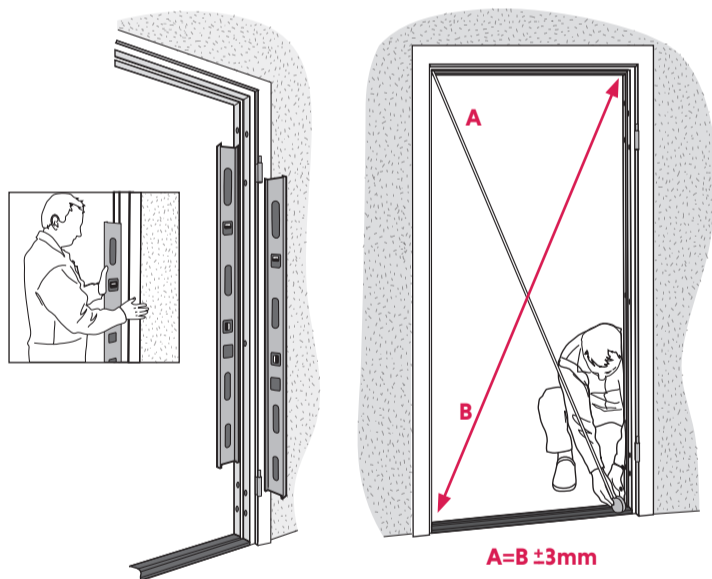
Om väggöppningen överstiger angivna toleranser, skall den minskas på ett sätt så att brand- och inbrottskydd bibehålls. Väggen skall vara dimensionerad för dörrens vikt. Vid svetsmontage skall väggöppning och golv vara förberett. Lämpligt ingjutningsgods till stålomfattning är L-järn 130x65x8mm.



2

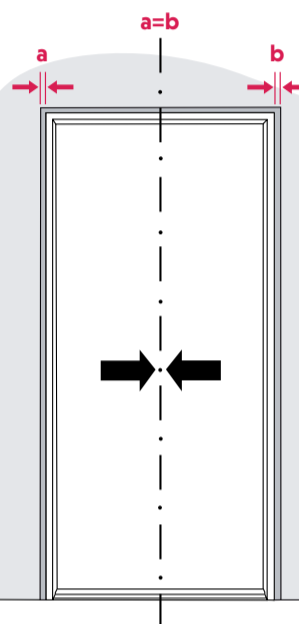
Kontrollera att sidostyckena är i lod, överstycket är i våg, samt att kryssmåtten avviker max 3mm.

VIKTIGT! Gå ej vidare i monteraget utan att kontroll av kryssmått enligt nedan är gjord.



Svetsmontage:
Om springan mellan karm och stålomfattning är för stor för att kunna svestas med god kvalitet, fylls utrymmet med plåt eller plattjärn i lämplig storlek. Drev mellan karm och vägg med obrännbart material. Svetsa enligt steg 5.

Ingjuten karm:
Stäm upp karmen noga, så att den ej deformeras under gjutningen. Gjut fast karmen och låt härda.

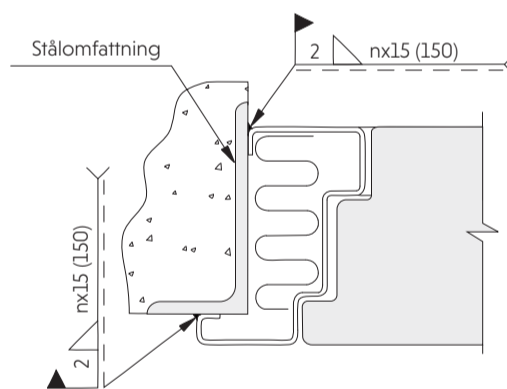


Kroka av dörrbladet från karmen med hjälp av lyftögla som skruvas i ovkant dörrblad. Passa sedan in karmen centriskt i väggöppningens stålomfattning.

Vid alternativ ingjuten karm: Kontrollera att karmen är utrustad med ingjutningsklamrar innan karmen passas in centriskt i gjutformen.

3

Gäller endast svetsmontage:

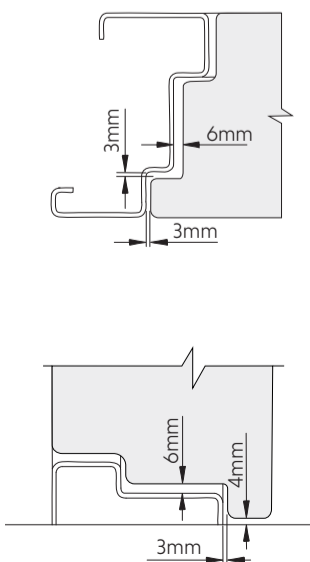


Karmens sidostycken och överstycke svetsas på in- och utsida, enligt instruktion ovan. För explosionskydd ERP2-4, skall tröskeln även svetsas mot golv på samma sätt.

4

Häng på dörrbladet.

Kontrollera spelen mellan dörrblad och karm. Tolerans +1 / -2 mm tillåts.



5

MASKERING

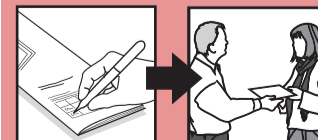
Om dörrarna skall skyddstäckas under byggtiden är det viktigt att använda en tejp som är anpassad för att appliceras på målade/känsliga ytor.

OBS! Ytan som skall tejpas får inte ha varit utsatt för stående vatten och måste vara helt torr vid applicering.

Provetjepta mot en gömd yta för att bedöma tejpens lämplighet mot underlaget.

Följ alltid tejpstillverkarens anvisningar med avseende på:

- Appliceringstid
- Temperaturintervall
- In- eller utvändigt bruk
- Uv beständighet



7

6